

# LA MÚSICA FESTERA DES DE DINS

## I. LA MÚSICA FESTERA AMB PROGRAMA

No és certament freqüent trobar dins de la producció dels nostres compositors, referències a aspectes extramusicals en les partitures creades per a la festa de moros i cristians. No obstant, i com ja hem dit en altres ocasions, la música festera beu en cada moment de les tendències i estils que li són més pròximes i no es manté al marge de les innovacions pròpies del llenguatge musical. És per aquesta raó, per la que hi trobem a vegades composicions que, encara que mantenint-se dintre del esquema formal que li és propi, presenten unes característiques si més no, curioses. Aquest és el cas de la marxa-pas-doble *Fontinens* de Camilo Pérez Laporta.

Aquesta marxa-pas-doble composta l'any 1909 pel pare de la saga dels Pérez (els seus dos fills músics Camilo i Evaristo), reuneix tots els ingredients de l'anomenada *música programàtica*, és a dir una composició que parteix d'un aspecte extramusical anomenat *programa*. Aquest *programa* –un conjunt de situacions, imatges i idees– que el propi compositor ens descriu detalladament, dota de contingut a la música i orienta l'imaginació de l'oïent cap a una



Camilo Pérez Laporta.

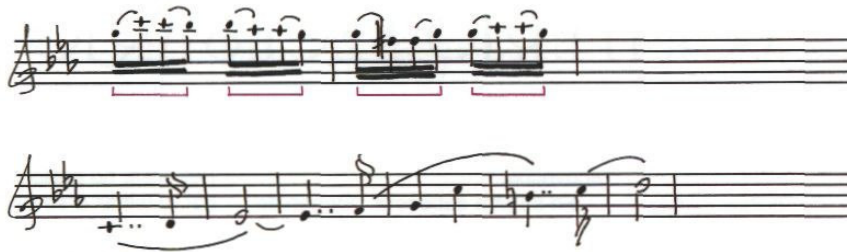
determinada direcció. A més, en aquest cas la data de composició ve a recolzar aquesta idea, traslladant-nos a un moment on la forma del *Poema simfònic* –la major de la música *programàtica*– era utilitzada a tota Europa i alhora, ens mostra una voluntat decidida del nostre compositor per elevar a una altra dimensió la música festera.

*Fontinens*, s'estructura en tres parts ben diferenciades, que el mateix compositor ens descriu al final del manuscrit de l'obra, on també apareix la referència bibliogràfica utilitzada per a la confecció del programa (*Historia de Valencia*, de Escolano, tomo segon, pàgina 552) amb les dades que allí apareixen de la ciutat de "Fontinente" (Ontinyent). Aquestes parts són les següents: "Nº 1. Dominación romana y hallazgo de sus innumerables fuentes. Nº 2. Cambio de negocios y nuevos procedimientos para la fabricación. Nº 3. Trío. La paz de la religión: el huerto del convento de la PP. Franciscanos".

L'obra s'inicia –i amb ella aquesta primera part– amb una poderosa fanfàrria del metall (element A), que ens presenta clarament el poder de l'exèrcit romà i que és després recolzat per les maderes amb escales ascendents i trins que ens fan notar l'aigua brollant de la terra (element B). Amb la combinació i el treball compostiu d'aquests elements, el compositor crea un ambient brillant de prosperitat i esplendor.



La segona part presenta un moment més íntim, i que contrasta amb la primera secció. Aquest tercer element temàtic (C) deriva del segon i és així mateix, encomanat a la madera (grups de semicorxeres), encara que les seues oscil·lacions ens fa pensar en un moment de transició com ens explica el programa. Poc després, acompanyarà a aquest element una melodia nova que encara incidirà més en aquest caràcter (element D).



Apareixen ara dos noves intervencions del metall (element E), que ens condueixen a un moment on l'element C –transformat ara en un motor més àgil i nerviós– es barreja amb una transformació de A en les maderes, i que ens porta al punt culminat de la peça, on es reexposa el primer element (A) amb tota la seua força i tornem a notar aquell ambient de prosperitat de l'inici.

La tercera part (el trio) com ens indica el propi compositor es tracta d'un moment tranquil i reflexiu. Un tema en les maderes de caràcter religiós (element F) precedit d'una breu introducció, ens introdueix en la pau del claustre del convent. El cant d'un ocelllet –solo de flautí– (element G), així com uns laments als clarinets (element H), il·lustren perfectament aquest ambient.

L'obra acaba amb una breu coda, on el compositor pareix que torne la mirada cap a l'inici, on les escales ascendents i els trins en les maderes ens feien sentir l'aigua i les fonts, a les quals, a fi de comptes, la ciutat deu el seu nom.